



JONG  
LEREN  
ETEN

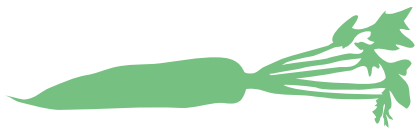
Gelderland

# JONG LEREN ETEN

terugblik

VOEDSELEUCATIE  
IN GELDERLAND

programmaperiode  
2021-2024



2.149.071 INWONERS

±15% JONGEREN TUSSEN 0 EN 15 JAAR

±12% JONGEREN TUSSEN 15 EN 24 JAAR



# GELDERLAND

51 GEMEENTEN

WAARVAN 31

JOGG-GEMEENTEN



**850 BASISCHOLEN**

waarvan 381 meedoen met 'EU Schoolfruit' in 2024



**217 SCHOLEN** die

meedoen aan de 'Gezonde School' waarvan 57 met een certificaat Voeding



**24 GEZONDE SCHOOL ADVISEURS**



**70 'GROENE HANDJES'**

zoals moestuincoaches, groen schoolplein-ontwerpers, voedsel-educatoren en voedselcoaches

IN GELDERLAND  
ZIJN ER  
PER  
2024...



**225 SCHOOLTUINEN**

1e Gouden Wortel in Arnhem!



**350X DE 'LEKKER NAAR BUITEN' BIJDRAGE TOEGEKEND**

in de schooljaren 2019 - 2025



**55 EDUCATIEBOEREN**

hebben in 2024 ± 10.000 leerlingen ontvangen



**ONDERZOEK OP 9 VO-SCHOLEN**

naar een gezonde voedselomgeving, uitgevoerd door Wageningen Universiteit

## JONG LEREN ETEN ONDERSTEUNT:

### KINDEROPVANG EN BASISCHOLEN:

Gezonde Smikkelweken, Kok in de Klas, Burgemeestersontbijt, Nationaal Schoolontbijt, Smaaklessen

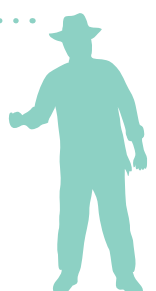


### VOORTGEZET ONDERWIJS EN MBO:

Schoolkantine Challenge, Technasium Verspillings Challenge, MBO Verspillings Challenge, Food Challenge, Zero Waste masterclasses

## PARTNERS JONG LEREN ETEN GELDERLAND:

Natuurcentrum Arnhem, Provincie Gelderland, GGD en Gezonde-School-adviseurs, 15 NME-centra, JOGG-regisseurs LTO Noord, Regio Foodvalley, WUR, IVN-Gelderland, Voedingscentrum, Groen, Gezond en in Beweging Nijmegen, 65 groene handjes



## 4 vragen aan...

# Wieke Bonthuis, Myriam van Tol & Bernadette Janssen



Myriam



Wieke



Bernadette

### Makelaars Gelderland

- Wieke geniet ervan om haar kennis over voedsel en duurzaamheid, en haar netwerk daaromheen, in te zetten om zoveel mogelijk kinderen/jongeren zelf te laten ervaren waar hun voedsel vandaan komt.
- Myriam zet zich graag in om kinderen zo vroeg mogelijk gezond gedrag aan te leren. Iets afleren of ongezonde patronen doorbreken is erg lastig. Myriam werkt bij GGD Noord- en Oost-Gelderland.
- Bernadette zet zich graag in om een gezonde leefstijl wat meer gewoon te laten zijn. Die mooie focus van Jong Leren Eten op ervaren leren, helpt hierbij enorm. Bernadette werkt bij GGD Gelderland Zuid.

### 1 Waar leg je in je werk als Jong Leren Eten-makelaar het meeste accent op?

Wieke: 'We zijn trots op onze unieke Gelderse Groene Handjes-regeling, waarmee we een grote poule van groene- en voedsel-educatie-adviseurs hebben opgebouwd, die we kunnen inzetten om te inspireren en voorbeelden te tonen. Wat ik ook heel mooi vind zijn de onderzoekjes op VO-scholen naar de gezonde voedselomgeving binnen en buiten de school. Door de specifieke aanpak, met accent op beleid, curriculum, kantine en op de 'voedselverleidingen' in de schoolomgeving en met inzet van WUR-studenten hierbij, kunnen we tot adviezen op maat komen. Doordat we lokale partners betrekken (gemeente, JOGG, NME e.a.) brengen we de vervolgstappen in een versnelling.'

### 2 Vier jaar Jong Leren Eten zit er bijna op: op welke resultaten ben je trots?

Bernadette: 'Belevend leren, dat is de kern van het programma in Gelderland. Laat kinderen zelf op ontdekkingsreis gaan op een boerderij, zaadjes planten in de schoolmoestuin of een gerechtje koken. Door zelf te proeven, voelen en ruiken blijft kennis beter hangen. Bovendien worden er vaardigheden opgedaan en vooral, dit maakt de lessen veel leuker! De afgelopen jaren zijn ook steeds meer belevend leren activiteiten voor het voortgezet onderwijs opgezet. Een mooie ontwikkeling.'

### 3 Wat zijn sterke netwerken die de afgelopen jaren zijn opgebouwd in de provincie?

Myriam: 'We hebben een goed lopend netwerk met Gezonde School-adviseurs van GGD'en, Gezonde Jeugd Gezonde Toekomst (JOGG) en medewerkers van NME-centra. Zij adviseren en begeleiden de scholen en zijn onze belangrijkste aanspreekpunten om scholen en/of gemeenten enthousiast te maken om met voedsel-educatie en gezond en duurzaam voedsel aan de slag te gaan.' 'Om scholen en kinderopvanglocaties te ondersteunen hebben we de afgelopen jaren een netwerk met 70 groene handjes opgezet. Dit zijn mensen met kennis en ervaring rondom schooltuinen, groene schoolpleinen, voedsel-educatie en koken. Daarnaast werken we nauw samen met zo'n 55 educatieboeren.'

### 4 Welke uitdagingen zien jullie voor het vervolg van Jong Leren Eten?

Wieke: 'De komende jaren zetten we in op het delen van de opgebouwde kennis met onze partners. Inspireren, enthousiasmeren en aanzetten tot actie zijn hierbij de sleutelwoorden. We werken toe naar structurele borging van het opgebouwde aanbod en netwerk en zorgen dat voedsel-educatie op de agenda komt/ blijft bij gemeenten en partners en wordt verankerd in hun beleid. Onze 'groene handjes' zullen hier een belangrijke rol bij spelen. Beschikbaarheid van gezond en duurzaam voedsel voor alle kinderen en jongeren, blijft ons streven.'

# 3x Jong Leren Eten in Gelderland

meer informatie:



**Steeds meer kinderen en jongeren leren gezondere voedselkeuzes te maken! Schooltuinieren groeit, er wordt meer gekookt, meer jongeren bezoeken een educatieboerderij, of doen onderzoek naar gezonde, verspillingvrije snacks. De aandacht voor een gezondere voedselomgeving voor jongeren is groot.**



## Food Challenges

Een mooie manier om leerlingen tussen de 12-18 jaar actief bij voedsel-educatie te betrekken is met een 'challenge'. Er zijn inmiddels diverse challenges ontwikkeld die door JLE-Gelderland worden ingezet. Een prachtig voorbeeld is de Food Challenge van LekkerBoer. Daarbij geeft de eigen docent lessen over voeding, duurzaamheid en bewegen, wordt er een wedstrijd georganiseerd over wie de beste poké bowl maakt én brengen leerlingen een bezoek aan een educatieboerderij. Dit laatste onderdeel is favoriet. Leerlingen zien waar hun eten vandaan komt en gaan lekker actief aan de slag met een bootcamp. Mbo-studenten organiseren deze bootcamp. JLE-Gelderland helpt bij de werving van scholen en ondersteunt financieel. De afgelopen periode deden vier scholen mee. Dit aantal breidt zich uit. Deze challenge is er nu ook voor gespecialiseerd voortgezet onderwijs. Andere challenges die we actief inzetten zijn de Schoolkantine Challenge en de Technasium Challenge Voedselverspilling.

## Schooltuinieren

Een kwart van de basisscholen in Gelderland heeft nu een schooltuin (± 225). Het realiseren van schooltuinen vindt JLE-Gelderland belangrijk. Kinderen komen er tot bloei. Zelf zaaien, verzorgen en oogsten van groenten, kruiden en fruit is de basis voor een gezonde smaak en gezonde voedselkeuzes. Kinderen leren over de herkomst van hun voedsel, over de natuur, maar ook rekenen en taal komen aan bod.

De afgelopen jaren is er flink geïnvesteerd in het opleiden van moestuincoaches (aanleg, begeleiding), het inspireren van docententeams, het activeren van gemeenten om hierbij te ondersteunen. In het basisonderwijs, in vo en mbo kan geschooldtuinierd worden. In Gelderland hebben we veel mooie schooltuinen, zoals in Linge-waard, Arnhem, Ede. Er is een poule van 60 moestuincoaches gevormd. Zij kunnen op maat begeleiden. Via onze 'Groene Handjes Regeling' stellen wij een bescheiden financiële bijdrage ter beschikking om dit te ondersteunen.



## Boerderijeducatie

Gelderland heeft veel agrariërs. Mooie kans om voedsel-educatie aan te bieden op een boerenbedrijf, of tuinderij. Dat is boerderijeducatie: beleven, leren en ontdekken waar ons voedsel vandaan komt; met behulp van lessen en verhalen van boer of boerin. Er zijn 55 educatieboerderijen. Scholen kunnen kiezen uit verschillende soorten. Van zuivelboerderij tot paprikakas, groentekweker en meer. Beleving is de essentie. Een koe mogen aanraken, een appel plukken, onvergetelijke ervaringen. Er is inmiddels lesmateriaal beschikbaar voor basisonderwijs, vo, mbo en bso. JLE-Gelderland heeft een sterk netwerk opgebouwd met de educatieboeren, NME-centra en LTO-Noord. Samen zetten we ons in om het bezoek aan educatieboerderijen steeds opnieuw onder de aandacht te brengen. Scholen waarderen dit. We zien dat terug in oplopende aantallen bezoekende kinderen/jongeren bij alle schooltypen: ± 10.000 in 2024. JLE-Gelderland maakt het ook mogelijk dat er jaarlijks zo'n 35 extra klassen naar een educatieboerderij kunnen gaan.